



V I R T U A L M A C H I N I N G

ROBORIS  
Deutschland GmbH

„Vertrauen ist gut,

Eureka ist besser!“

Eureka keyless Lizenzserver

Installationsguide V1

# Eureka keyless Lizenzserver installieren

Stand 20.11.2015

## Inhaltsverzeichnis

.....	1
Eureka keyless Lizenzserver installieren .....	2
Einleitung .....	2
Voraussetzungen .....	2
Installation Lizenzserver .....	3
Oberfläche des Lizenzservers .....	3
Einrichtung des Lizenzservers .....	4
Anforderung der Lizenzdatei .....	4
Einspielen der Lizenz .....	5
Starten Sie den Server .....	5
Log Abschnitt .....	5
Report Button .....	5
Im laufenden Betrieb .....	6
Lizenzen freigeben .....	6
Taskleiste .....	6
Eureka Installation auf dem Client Arbeitsplatz .....	7
Lizenztyp .....	7
Erster Eureka Start .....	7
Konfiguration ändern .....	8

## Einleitung

Für die Verwendung der schlüssellosen Eureka Lizenzen benötigt man eine Eureka Version mit dem Stand 7.5.6435.0 oder höher.

Zusätzlich wird der Eureka Lizenzserver benötigt, der mittels eigenständiger setup-Routine auf dem Lizenzserver-System installiert werden muss.

## Voraussetzungen

Wenn Ihre Lizenz mit Ihrer Festplatte oder Ihrer Netzwerkadresse verbunden wird, dann muss der Lizenzserver mindestens alle 30 Tage eine Internetverbindung aufbauen können. Dabei wird eine Verbindung zu dem Eureka / Roboris - Server hergestellt, um die aktuelle Lizenz zu überprüfen und ggf. zu aktualisieren.

Wenn nach 30 Tagen keine Verbindung aufgebaut werden konnte, wird die Eureka Lizenz gesperrt und Sie müssen sich mit uns in Verbindung setzen.

## Installation Lizenzserver






Der Lizenzserver wird nun mittels der setup-Datei auf dem Server installiert. Vollständige administrative Rechte werden hier vorausgesetzt.

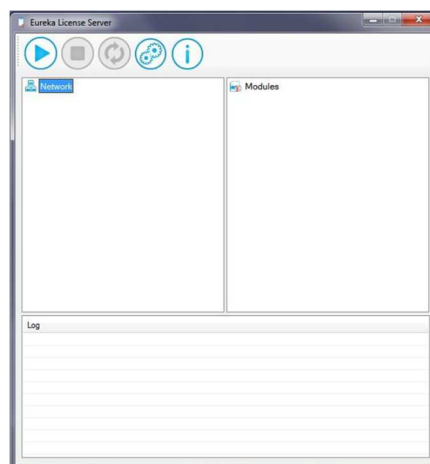
Nach der Installation kann der Lizenzserver gestartet werden und die notwendigen Einstellungen vorgenommen werden.



## Oberfläche des Lizenzservers

Mit Hilfe dieser Oberfläche kann der Lizenzserver konfiguriert und überwacht werden.

-  Start Service
-  Stop Service
-  Restart Service
-  Configure Service
-  About



## Einrichtung des Lizenzservers

Für die Verwendung des Lizenzservers müssen nun einige Grundeinstellungen vorgenommen werden.

### Language:

Wählen Sie eine Sprache aus

### Network Interface:

Wählen Sie hier das entsprechende Netzwerkinterface aus, auf welchem der Lizenzserver arbeiten soll. Die IP Adresse wird automatisch ermittelt.

### Port:

Stellen Sie hier einen freien Netzwerkport ein. Beispiel: 5566

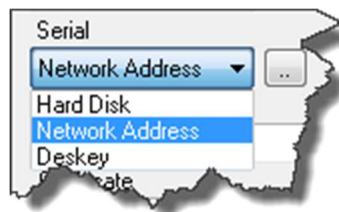
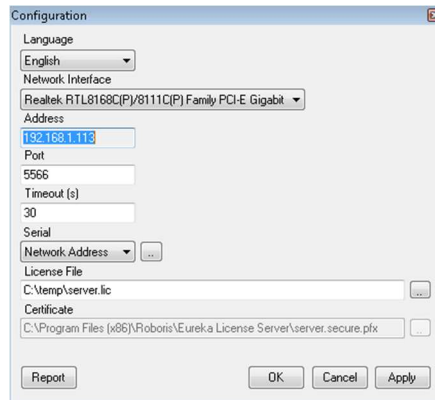
### Timeout:

Timeout für die Klientenverbindungen

### Serial:

Wählen Sie hier den zu verwendenden Lizenztyp aus

- Hard Disk Volume
- **Network Address**
- Deskey



## Anforderung der Lizenzdatei

An dieser Stelle pausiert die Einrichtung, da Sie uns nun die in der Dialogbox angezeigte IP-Adresse mitteilen müssen. Auf dieser Basis wird nun ein Lizenzschlüssel für Ihr System generiert.

Sie erhalten von uns im Folgenden eine Lizenzdatei „server.lic“. Kopieren Sie diese Datei in ein Verzeichnis auf Ihrem Lizenzserver und starten Sie ggf. den Eureka Lizenzserver.

## Einspielen der Lizenz

### License File:

Tragen Sie nun die Lizenzdatei in dem Abschnitt ein.



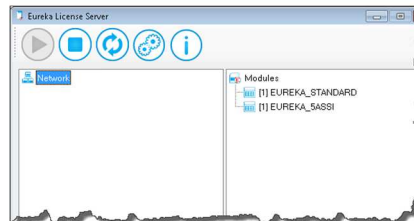
Beenden Sie die Einrichtung mit OK

## Starten Sie den Server

Drücken Sie auf „Play“ Symbol

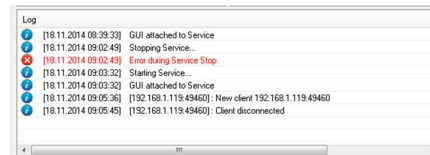


Ihre zur Verfügung stehenden Lizenzen werden unter den Modulen aufgelistet.



## Log Abschnitt

In dem Log-Abschnitt können Sie den aktuellen Status des Servers verfolgen und beobachten, welcher PC sich gerade eine Lizenz angezogen hat.



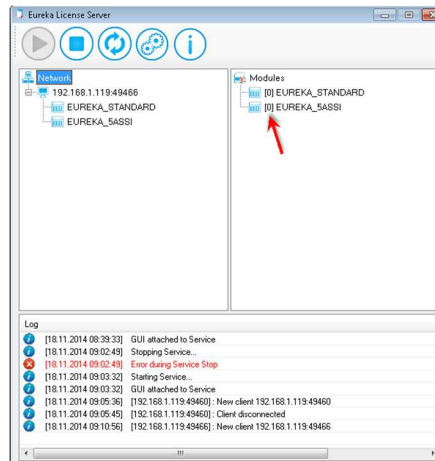
## Report Button

Bei Problemen können Sie mittels des „Report“ Buttons das Log in einer Datei abspeichern und einem Supporter zur Verfügung stellen.

## Im laufenden Betrieb

Im laufenden Betrieb werden die in dem linken Fenster die PCs mit Ihrer IP Adresse gelistet, die eine Eureka Lizenz angezogen haben.

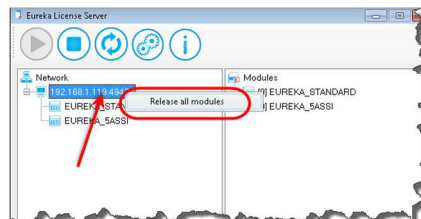
Gleichzeitig vermindert sich die Anzahl der Verfügbaren Lizenzen in dem rechten Fenster.



## Lizenzen freigeben

Es ist möglich, alle durch einen PC angezogenen Lizenzen wieder freizugeben.

Klicken Sie dazu die IP Adresse mit der rechten Maustaste an und lösen den Befehl aus.



## Taskleiste

Wenn die Dialogbox des Lizenzservers geschlossen wird, dann erscheint ein entsprechendes Symbol in der Taskleiste, so dass der Lizenzserver schnell gestartet werden kann.

## Eureka Installation auf dem Client Arbeitsplatz

Die Installation der Eureka Software auf dem Arbeitsplatz kann wie gewohnt durchgeführt werden.

Vollständige administrative Rechte werden hier vorausgesetzt.

### Lizenztyp

Während der Installation wird nach dem Typ der Lizenzierung gefragt.

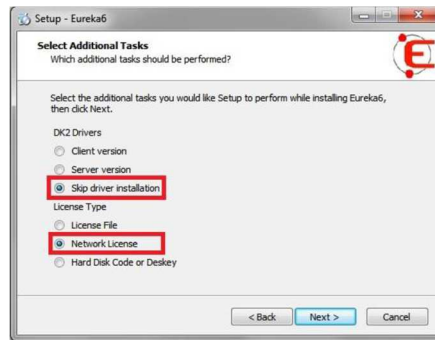
Dabei sind die folgenden Einstellungen vorzunehmen.

#### DK2 Driver:

Skip Driver Installation

#### License Type:

Network License



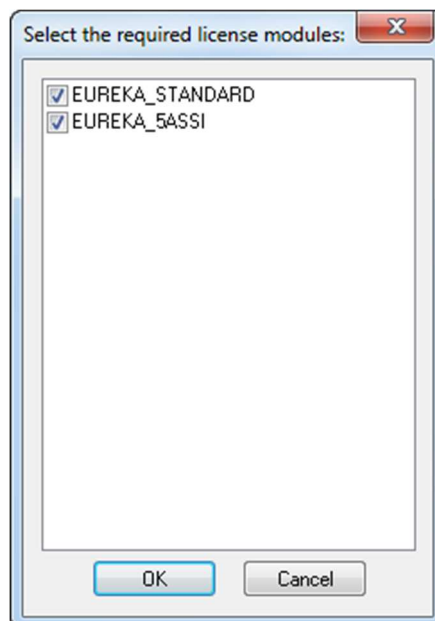
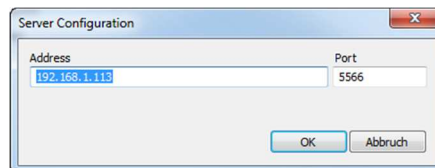
### Erster Eureka Start

Bei dem ersten Eureka Start auf diesem PC wird nach der Server Konfiguration gefragt.

Tragen Sie hier die IP Adresse und den Port Ihres Lizenzservers ein.

Im Folgenden erscheint eine Liste, wo Sie die gewünschten Module für diesen PC auswählen können.

Bei dem nächsten Eureka Start werden diese Einstellungen automatisch durchgeführt.



## Konfiguration ändern

Die gerade durchgeführte Konfiguration kann bei einer bestehenden Eureka Installation geändert werden.

Starten Sie dazu Eureka und starten Sie die „Produkt Info“...



... im unteren Bereich dieses Dialoges finden Sie die entsprechenden Buttons zum Anpassen Ihrer Einstellungen.

